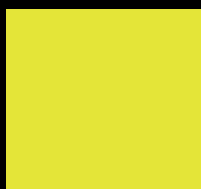
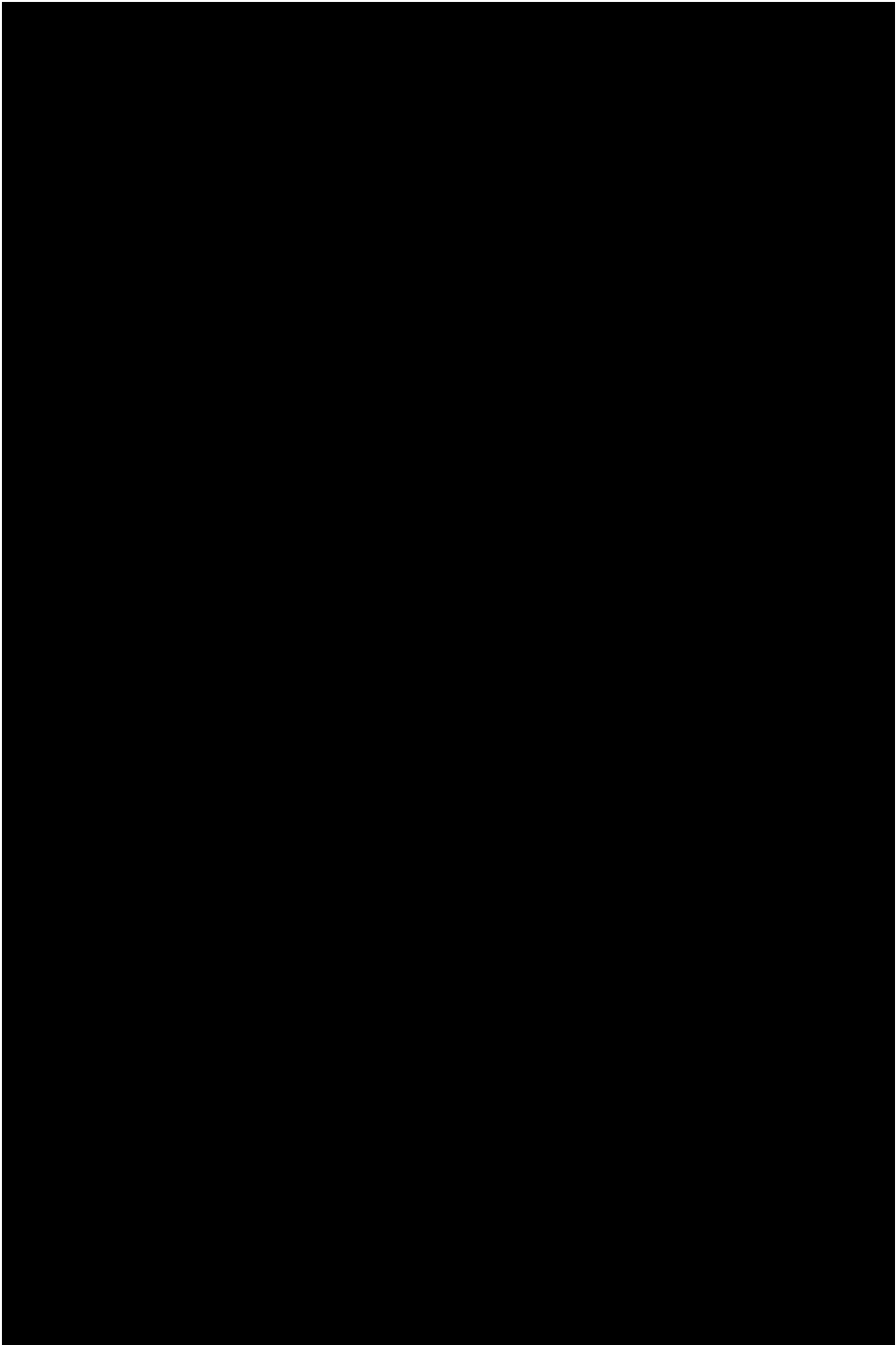


# NUANCER i Berlin





**Trine Jendresen Hansen**

**NUANCER  
i  
Berlin**

**Krabbesholm Højskole  
2011**

NUANCER i Berlin

Krabbesholm 2011

Tekst : Hvidbogen af Einar M. Gutmundsson, 101 Reykjavik, Fodspor på himlen af Einar M. Gutmundsson, Sommerkys og så kommer natten af Jón K. Stefansson, Kæmpeliv i Nord af Halldór Laxness, Nordmosen af Arnaldur Ludritason,

Billeder: Trine Jendresen Hansen

Grafisk Design: Trine Jendresen Hansen

Typografi: Baskerville og DIN skrift

Krabbesholm Højskole Krabbesholmallé 15 7800 skive

Tel: +45 97 52 02 27

Fax: +45 97 51 22 69

post@krabbesholm.dk

www.krabbesholm.dk

Fantasirigdom	6 - 10
Alkoholens livstidsfanger	11 - 15
Stedets eneste belysning	16 - 20
En enkelt kvinde med en hund	21 - 25
Døden ser ud	26 - 30
Jeg forlod for stedse	31 - 35
Så lod han huset male kulsort	36 - 40
Reykjavik ligger temmelig langt	41 - 45
Stirrede ud i det fjerne	46 - 50
Havet kalder på ny	51 - 55

## **Fantasirigdom**





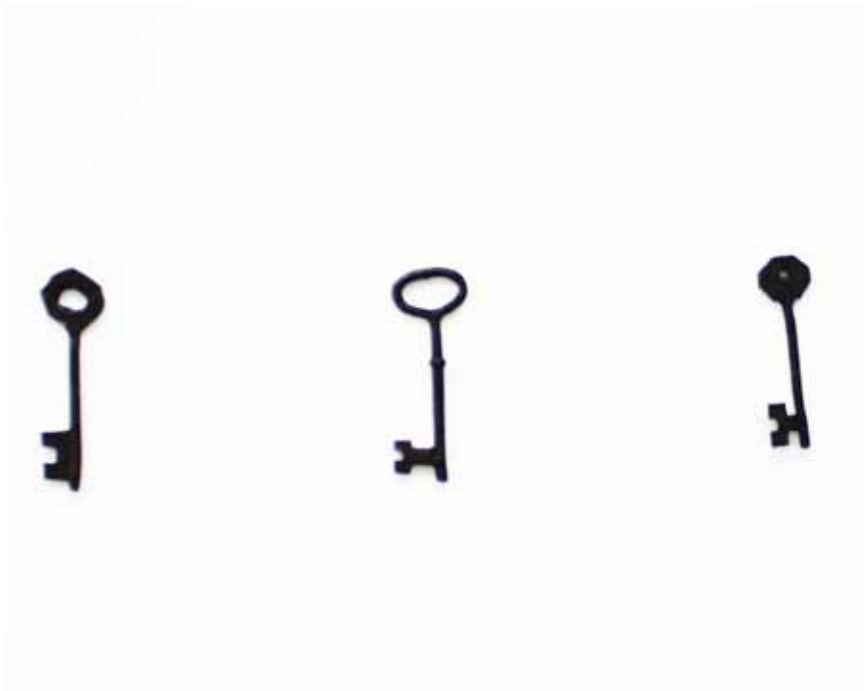
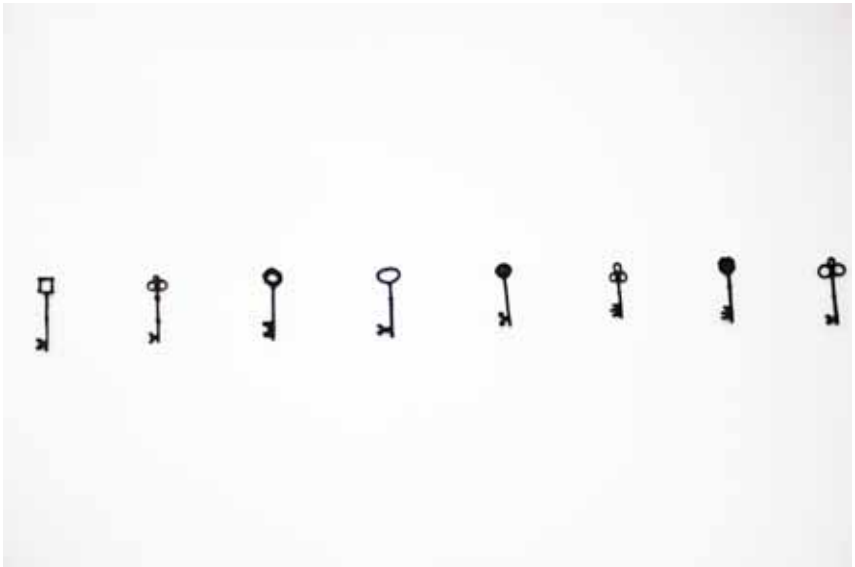
**Ka**

**De**

**Ve**



## **Alkoholens**

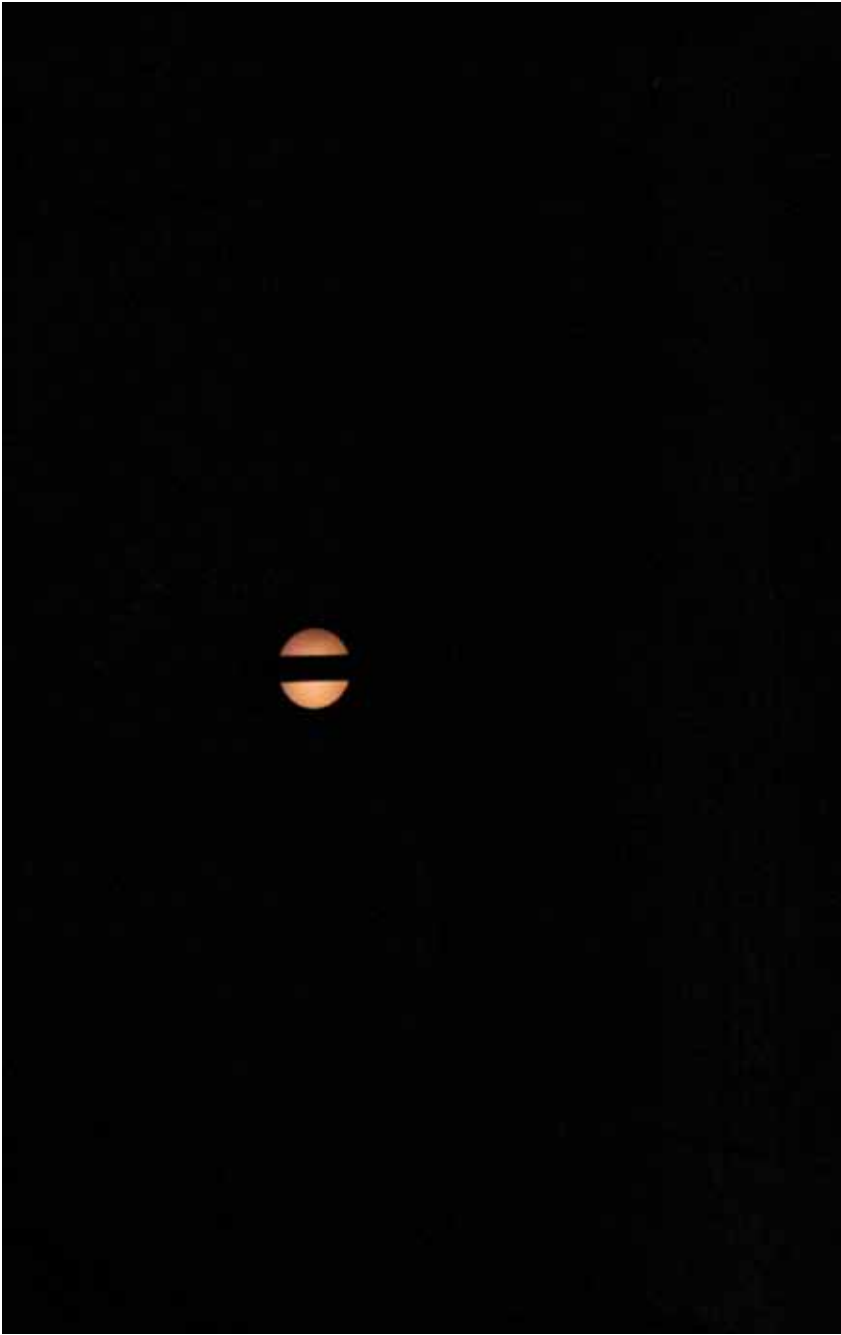






## **Livstidsfanger**

## **Stedets eneste belysning**



**syntes at stamme fra**



**flaskerne på glashylden**

**En enkelt kvinde med en hund**



**Og det er enten fordi**



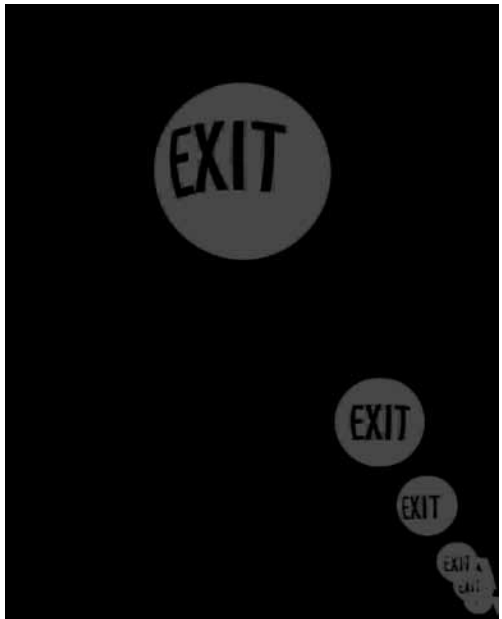
**hendes bil er brudt sammen eller fordi hendes hund har  
tendens til køresyge**

## Døden ser ud







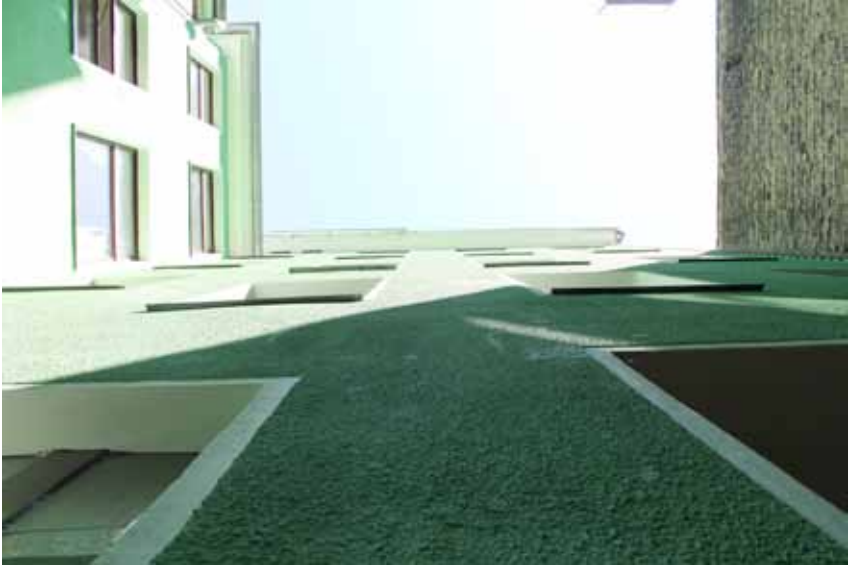


**til at have glemt dem**

**Jeg forlod for stedse de jordiske observationer**

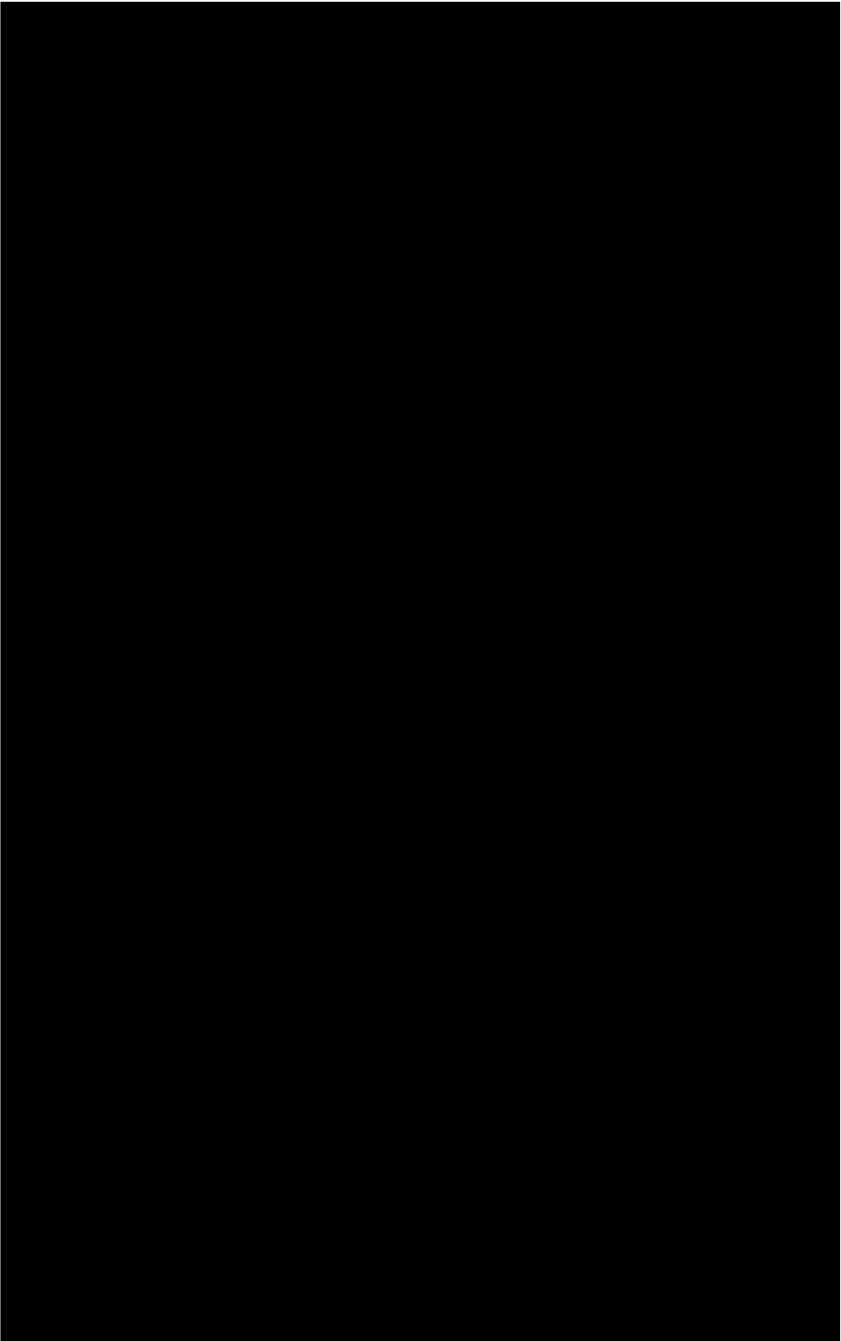


**og vendte mig**



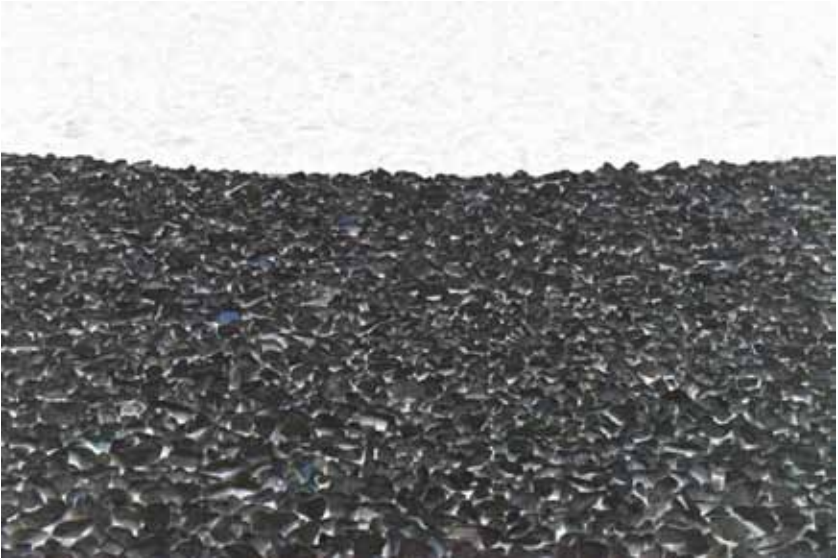
**mod himlen**

**Så lod han huset male kulsort**



**på nær**





**nogle få hvide prikker**



**Reykjavik er temmelig langt borte**



**Sydney ligger meget langt væk**

**easyJet**

Passenger  
**HANSEN / TRINE**

From  
Copenhagen

To  
Berlin (Sch ' feid

Flight  
**EZY4558**      Date  
**22MAY**

Departure time  
**18:15**

Seq No.  
**20**

Booking Ref  
**EHW97**

Passenger  
**HANSEN / TRINE**

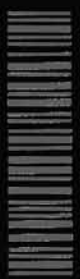
From  
Copenhagen

To  
Berlin (Sch ' feid

Flight  
**EZY4558**      Date  
**22MAY**

Seq No.  
**20**

**Please go straight to departures  
If you're late we won't wait!**



**Boarding Pass**

Gate Number  
**F**

Boarding Time  
**17:45**

Boarding Group  
**Z**



**easyJet**

**men så er det alligevel kun et stenkast i forhold til Mars**

**Stirrede ud i det fjerne**







*Marcelle Allen 2011*

**så ud til at være ligeglad med alt**

## Havet kalder på ny





**En ny skude**



**Et nyt liv**

Reykjavik, nej ikke alligevel. Var ellers lige mentalt indstillet, men et vulkanudbrud kom i vejen. I stedet endte vi i Berlin. I det mindste var vejret meget bedre dernede. Vi gik med en forventning om 6 grader og stod nu midt i 27 grader, kun med vintertøj. Opgaven var fra starten at læse en islandsk tekst, som bestod af nogle forskellige historier. Historierne omhandlede alt lige fra Islands økonomi til historier om komplicerede familieforhold. De var vidt forskellige og den ene var mere mærkelig end den anden. Efter jeg havde læst teksten fandt jeg 10 nøgleord og sætninger i teksten. Mine ord og sætninger var meget forskellige, og der var ikke umiddelbart nogen sammenhæng mellem dem, hvilket selvfølgelig også udsprang af at teksterne var så forskellige som de var. Jeg tænkte ikke over nogen sammenhæng da jeg udvalgte dem, og gik heller efter nogle specielle sætninger. Dog valgte jeg dem fordi de sagde noget om en handling, en person eller en følelse i den enkelte tekst, og jeg følte at de var vigtige for tekstens handling. Efterfølgende var opgaven at dokumentere ordene. Det kunne gøres gennem billeder eller indsamlet materiale, som vi selv skulle finde rundt i Berlin. De fleste af billederne er af de værker vi så rundt på gallerier og museer. Det er disse ord, sætninger og billeder bogen er baseret på.